

Золотой рудник Кумтор, Кыргызстан

Риски для региональных водных систем

31 января, 2012



Миссия сети НПО Бенквоч в предупреждении негативного социального и экологического влияния от проектов международных финансовых организаций, предлагая альтернативные решения и через участие общественности.

Предисловие

В ноябре 2010 года ЕБРР предоставил трехлетний возобновляемый кредит компании «Центерра Голд Инк.» на сумму 150 миллионов долларов для ее текущей деятельности и возможности приобретений горнодобывающих активов в Монголии и Кыргызстане. Информация о проекте до его утверждения Советом директоров банка была недоступна и была приведена оговорка о «коммерческой тайне» для нераскрытия резюме проекта. По состоянию на декабрь 2011 года эта компания не воспользовалась¹ финансированием от ЕБРР.

В последнем сообщении компании «Центерра»² говорится, что «интенсивные разведочные работы»³ на руднике Кумтор будут продолжаться и здесь произойдут «значительные капитальные вложения», так что вполне вероятно, что для этих мероприятий будет запрошен кредит ЕБРР.

Ранее ЕБРР поддерживал проект золотого рудника Кумтор и неоднократно возникали ряд экологических и социальных вопросов, связанных с деятельностью на руднике. Кроме того, после недавней поездки в регион и встреч с международными и киргизскими экспертами, с последующим участием НПО в Межведомственной комиссии, были также выявлены проблемы, связанные с водоснабжением и ледниками^{4 5}.

Предыстория

Золотой рудник Кумтор в настоящее время является основным производственным участком компании «Центерра», на котором было добыто 583156 унций (18,1 тонна) золота в 2011 году.

¹ 3 ноября 2011 года, Пресс-релиз компании «Центерра»:

<http://www.centerragold.com/sites/default/files/news-releases-en/cg-11032011-en.pdf>

² 17 января 2012 года, Пресс-релиз компании «Центерра»:

<http://www.centerragold.com/sites/default/files/news-releases-en/cg-01172012-en.pdf>

³ Тот же источник.

⁴ Роберт Е. Моран, Золотой рудник Кумтор, Кыргызстан: Замечания по водным ресурсам, окружающей среде и связанными с ними вопросами: сентябрь 2011 года и Замечания по данным комиссии о качестве воды (на месторождении и в лаборатории) при посещении участка Кумтор, 20 сентября 2011 года: http://bankwatch.org/sites/default/files/REM%20Kumtor%20report%20FINAL_ru.pdf

⁵ Кыргызская государственная межведомственная комиссия (межведомственная в тексте) была создана Постановлением правительства № 413-р от 13 сентября 2011 года, посетила месторождение Кумтор и произвела отбор проб воды 20 сентября. С докладом об этом можно ознакомиться здесь: <http://treelife.org.kg/index.php/ru/kumtor>.

Увеличение цен на золото, в сочетании с расширением запасов полезных ископаемых на карьерах и успешными буровыми и разведочными работами, привело к значительному росту запасов полезных ископаемых и ресурсов на Кумторе. В 2011 году общие капитальные расходы прогнозировались на уровне 206 миллионов долларов, в том числе 170 миллионов долларов на расширение производства и 36 миллионов долларов на модернизацию основных активов.

Компания «Центерра» получила **расширенную лицензионную территорию** в соответствии с соглашением о новых условиях, подписанным в 2009 году⁶. Золотодобывающая компания «Кумтор» получила эксклюзивные права на все полезные ископаемые в пределах площади около 26 000 га до 4 декабря 2042 года. Государственная комиссия, однако, **признала это решение необоснованным**, так как залежи по существующей лицензии не были полностью добыты, и поэтому новая концессия не служит побудительной причиной для завершения компанией текущих подземных работ, которые являются более дорогими по сравнению с карьерным способом.

В соглашении говорится: «Никакая часть Сарычат–Эрташского национального заповедника не включена и не будет включена в расширенную лицензионную территорию». Однако границы национального заповедника были изменены⁷ для производства дальнейшей разведки рудника Кумтор. Межведомственная комиссия признала **передачу земель парка земли незаконной⁸ и требующей отдельной экологической экспертизы и консультаций.**

Ледники, управление отходами и изменение климата

Рудник находится вблизи двух ледников – Лысый и Давыдов, непосредственно на которые ранее компания **складировала отвалы пустых пород.**

По мнению киргизских ученых⁹, исходные условия проекта и средняя температура –7,6 С на высоте рудника не предусматривали никакого таяние ледников. Однако, горная масса, размещенная на ледниках, нагревается до температуры около 30 С на солнце и даже в зимнее время при температуре воздуха –40 С. И хотя ледники также находятся под влиянием изменения климатических условий в целом, значительное сокращение в последнее время было ускорено горными работами и отвалами пород.

Хотя компания заявляет, что, ее «рабочий подход улучшился ... и включает в себя совместную работу с местными органами власти для защиты ледников и уменьшения воздействия ее деятельности¹⁰», улучшение началось лишь в 2007 году после того, как **породный отвал значительного сполз и лед**

⁶ Соглашение о новых условиях для проекта Кумтор между правительством Кыргызстана от имени Республики Кыргызстан и ОАО «Кыргызалтын», «Центерра Голд Инк.», ЗАО «Кумтор Голд», ЗАО «Кумтор Оперейтинг Компани» и «Камеко Корпорейшен» от 24 апреля 2009 года

⁷ Поправки к Постановлению Правительства № 19 от 2008 года изменили территорию Сарычат–Эрташского заповедника. С 2009 года 4380 га были исключены из Сарычат–Эрташском национального парка.

⁸ «Положение Кыргызстана о переходе земель из одной категории в другую» от 28.01.2008 года требует ОВОС для такого изменения в землепользовании.

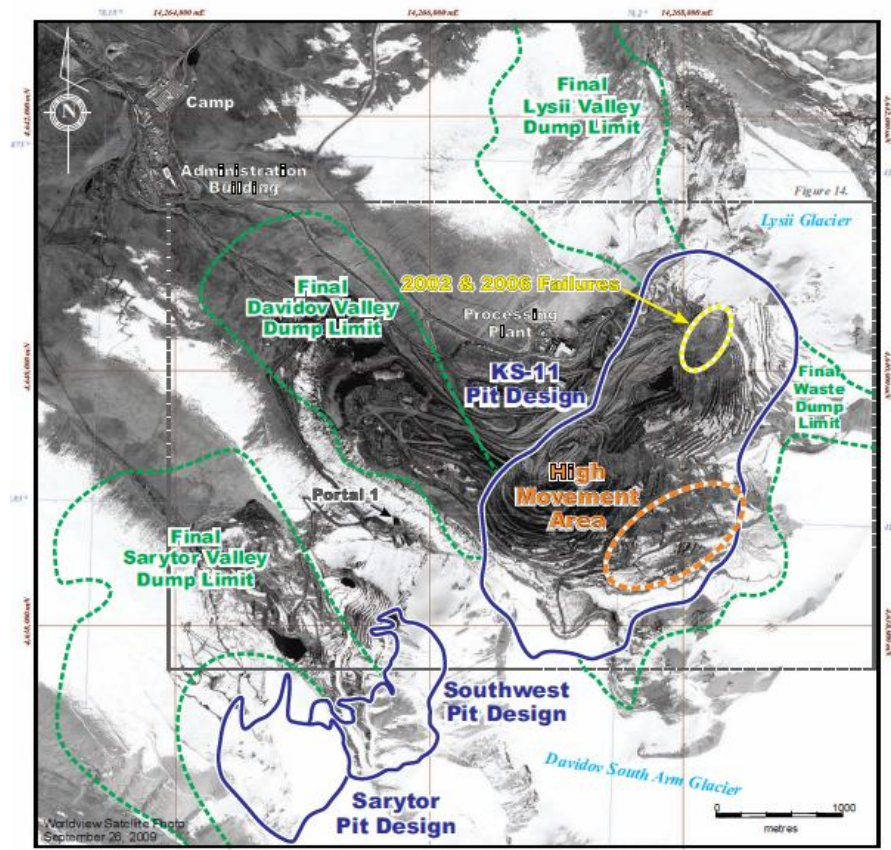
⁹ Встреча с киргизскими и международными экспертами 4 сентября 2011 года, г. Бишкек

¹⁰ Ответственность за горнодобывающие работы везде, где мы работаем, компания «Центерра»: http://www.centerragold.com/sites/default/files/2010centerra_cr_report-final.pdf

ледника Давыдов нарушил работу на руднике, в том числе отсрочил добычу золота в некоторых частях карьера.

Компания планирует убрать и утилизировать отвалы на ледниках и ледниковый лед в ближайшие три года до 2014 года. Но по собственной же оценке компании, сползание ледниковых пород в карьер продолжаются – на некоторых участках со скоростью 36 метров в месяц – и будут продолжаться, несмотря на разгрузку материала породного отвала и работы по откачке воды¹¹.

Кроме того, стены карьера **теряют свою устойчивость**, результатом чего явились несколько несчастных случаев на сегодняшний день. В июле 2002 года киргизский работник был погребен при обрушении 200-метровой стены карьера на руднике возле ледника Лысый. Обвал был идентифицирован как большой, поверхностный клинообразный сдвиг грунта с просачиванием подледных вод в стены карьера. Обвал такой же тяжести произошел также в 2006 году.



Районы, имеющие геотехническое значение, Технический отчет по проекту Кумтор, компания «Центerra», 2011 год

Технический отчет компании признает, что «Гидрологические условия в карьерах привязываются изначально к наличию 250 метров вечномёрзлых пород, которые стали более прерывистыми в районах, подвергающихся горным работам и просачиванию сезонных поверхностных вод и грунтовых вод в карьеры и их стены». Приток сезонных талых вод может достигать 1000 литров в секунду. Ледник Давыдов является преобладающим источником поступления талой воды в

¹¹ Технический отчет по проекту золотодобычи Кумтор, компания «Центerra», 2011 год: http://www.centerragold.com/sites/default/files/kumtor_43-101_march-22-2011_final.pdf

центральный карьер в летние месяцы¹². Это означает, что обе оценки, и компании «Центерра», и ЕБРР, воздействия размещения на ледниках породных отвалов были неправильными с самого начала, так как таяние ледников в таком масштабе не было предусмотрено. В итоге – останавливаются горнодобывающие работы, отходы должны быть удалены с ледников и поэтому дальнейшая адекватная оценка будущих рисков является сомнительной.

Загрязнение воды и озеро Петрова

Как мониторинг КОК¹³, так и данные о качестве воды Государственной комиссии¹⁴ показывают, что загрязняющие вещества выбрасываются в окружающую среду горнодобывающими объектами¹⁵. Горнодобывающие работы требуют закачивания и использования около 500 кубических метров воды в час из озера Петрова¹⁶ и объем воды, необходимой для работ на руднике Кумтор, вероятно, будет увеличиваться по мере роста производства.

Во время работ в летнее время с мая по октябрь около **пяти миллионов кубических метров сточных вод из хвостов пустых пород очищаются и сбрасываются в реку Кумтор**. Хотя очищение снижает концентрации цианида, оно также приводит к образованию и выбросу нескольких других побочных продуктов, которые токсичны для водных организмов, например, цианат, тиоцианат, сульфат, аммиак, нитраты, немного свободного цианида и комплексов металла с цианидом. Повышенные концентрации меди также выбрасываются в окружающую среду.¹⁷

В докладах, подготовленных компанией «Кумтор», **не упоминаются химические составляющие руды**. Многие из химических веществ, которые, предположительно, находятся в ней, **могут потенциально быть мобилизованы из отходов** и на объектах Кумтор и могут попадать в окружающую среду.¹⁸ К ним относятся, например, разновидности урана, мышьяка, сурьмы, меди, ртути, селена, молибдена, никеля, цинка и др.

Большая часть воды из Кумтора становится все более и более загрязненной, когда она смешивается с отходами горнодобывающего предприятия. Компания не представляла общественности никаких детальных данных о геохимическом анализе.¹⁹ Технический отчет компании «Кумтор» **искажает возможность загрязнения воды**, так как в нем утверждается, что отходы горнодобывающего

¹² Тот же источник.

¹³ Ежегодный экологический отчет 2010 года, компания «Кумтор Оперейтинг»: http://www.kumtor.kg/en/environmentprotection/otchet_ob_ohrane_okrujayushey_sredy/

¹⁴ Кыргызская государственная межведомственная комиссия (государственная в тексте) была создана Постановлением правительства № 413-р от 13 сентября 2011 года и посетила месторождение Кумтор и произвела отбор проб воды 20 сентября. С докладом об этом можно ознакомиться здесь: <http://treelife.org.kg/index.php/ru/kumtor>.

¹⁵ Роберт Е. Моран, Золотой рудник Кумтор, Кыргызстан: Замечания по водным ресурсам, окружающей среде и связанными с ними вопросами: сентябрь 2011 года и Замечания по данным комиссии о качестве воды (на месторождении и в лаборатории) при посещении участка Кумтор, 20 сентября 2011 года.

¹⁶ Тот же источник.

¹⁷ Тот же источник.

¹⁸ Тот же источник.

¹⁹ Тот же источник.

предприятия **не подлежат кислотообразованию**. По данным анализа проб сточных вод, проведенного Государственным агентством по охране окружающей среды, **высокое содержание сульфатов и взвешенных твердых веществ** в дренажных системах сточных водах **были обнаружены** в водостоке из карьера, породных отвалах и в сточных водах с ледниковой морены.²⁰

Это указывает на **образование кислотного водостока** и на факт, что **существующие дренажные системы центрального карьера не справляются** в полной мере с задачей очистки таких объемов воды от взвешенных частиц. Поэтому Министерство природных ресурсов попросило компанию «Кумтор» улучшить ситуацию со сточными водами от производственной деятельности на руднике и породным отвалом.²¹

Ежегодный экологический отчет КОК за 2009 год показывает, что за период 2005 – 2009 годов это горнодобывающее **предприятие загрязнило озеро Петрова** – факт, который позже был подтвержден отчетом Межведомственной комиссии, в котором зафиксированы концентрации мышьяка в озере Петрова, превышающие максимально допустимые нормы.

В последние годы озеро Петрова увеличилось более чем на 92 000 квадратных метров в год вследствие таяния ледников.

Естественная **плотина озера становится все менее и менее стабильной**, и хотя нет никакой непосредственной опасности, огромное увеличение озера **может привести к прорыву плотины**. Хвостохранилище, расположенное ниже озера Петрова, в худшем случае, могут легко быть смыты волной, что может оказать огромнейшее воздействие на людей и окружающую среду.

Хотя возможность катастрофических событий устрашает, местные жители уже сообщают, что из-за загрязнения реки Кумтор **значительно уменьшилось количество рыбы в реке** в последние годы. Это вызывает еще одно опасение – **как будет решена проблема возможного загрязнения рек и почвы** вокруг рудника **после его закрытия**.

Важно, чтобы постоянный **мониторинг и обезвреживающая очистка** была установлена даже **после закрытия рудника**. Текущая сметная стоимость закрытия оценивается в **около 24,2 млн долларов**. Оценка стоимости закрытия от 2007 года **может оказаться недостаточной и должна быть пересмотрена**, чтобы точно отражать будущие затраты.

Фонд по рекультивации указан в новом соглашении и любой такой траст должен являться исключительной ответственностью горнодобывающей компании, а не правительства. Компания должна нести всю ответственность и риски, чтобы гарантировать, что все негативные воздействия горнодобывающей деятельности полностью восстановлены. **План рекультивации горных выработок должен публично пересматриваться** не реже одного раза в пять лет для того, чтобы гарантировать, что план и средства на восстановление земель являются адекватными и достаточными для защиты киргизского народа. До сегодняшнего времени план рекультивации не подлежал общественному обсуждению.

²⁰ Письмо ЦРЧ «Древо жизни» от Государственного агентства по геоэкологии в Министерстве охраны окружающей среды Республики Кыргызстан от 21.12.2011.

²¹ Кыргызская государственная межведомственная комиссия (государственная в тексте) была создана Постановлением правительства № 413-р от 13 сентября 2011 года и посетила месторождение Кумтор и произвела отбор проб воды 20 сентября. С докладом об этом можно ознакомиться здесь: <http://treelife.org.kg/index.php/ru/kumtor>.

Основные выводы и рекомендации

- Не были собраны и переданы гласности подробные, статистически достоверные данные, которые определяют базовые, предэксплуатационные водные условия. Эта информация должна постоянно и публично разглашаться так как она должна быть стандартом, по которому измеряется загрязнение.
- Как мониторинг качеству воды от КОК, так и Киргизская Межведственная комиссия подтвердили, что загрязняющие вещества с горнодобывающих объектов выбрасываются в окружающую среду.
- Горнодобывающие объекты сбрасывают загрязненные стоки с отвалов пород на ледниках и осушающих установок рудника, так как существующие дренажные системы не справляются с очисткой.
- Складирование пустых пород на местных ледниках и другие работы, связанные с добычей золота, усугубили и без того чрезмерное таяние и отступление местных ледников, которые являются основным источником пополнения воды всей местной и региональной гидрологической системы. Подобная заведомо неправильная экспертиза и оценка воздействия вызывают тревогу в связи с будущими оценками рисков, проведенными Компанией и ЕБРР.
- Плотина озера Петрова является неустойчивой из-за быстрого увеличения объема и существует вероятность ее прорыва, что в худшем случае может смыть хвостохранилище ниже по течению.
- Содержание Фонда по рекультивации компании является недостаточным, чтобы на самом деле восстановить и сохранить данный участок после закрытия рудника в долгосрочной перспективе и нуждается в пересмотре.
- Большинство подробных технических документов КОК не являются легко доступными ни для общественности, ни для киргизских регулирующих органов, а также не переводятся они в установленном порядке на русский или киргизский язык. В регионе нет информационного центра и ближайший такой центр находится в Бишкеке.

Для получения дополнительной информации

Владлена Марцинкевич

Программа по Центральной Азии

Тел: +38066 731 26 57

E-mail: vladlena AT bankwatch.org